



2024年度
外国人留学生
入学試験要項



京都ノートルダム女子大学

Kyoto Notre Dame University



目 次

京都ノートルダム女子大学 入学者受入方針（アドミッション・ポリシー）…………… 1

2024 年度 外国人留学生入学試験要項

入学試験日程……………	6
募集人員……………	6
出願資格……………	7
選考方法・時間・配点……………	7
出願手続……………	8
(1) 出願方法……………	8
(2) 出願期間……………	9
(3) 出願書類送付先……………	9
(4) 出願書類一覧……………	9
(5) 出願書類の注意事項……………	10
(6) 出願書類提出の方法……………	12
(7) 入学検定料・納入方法……………	12
(8) 出願上の注意……………	12
受験票について……………	13
入学試験当日の注意……………	13
合否発表……………	13
入学手続……………	14
その他	
入学を辞退する場合……………	15
個人情報の取り扱いについて……………	15
日本留学試験および日本語能力試験の取り扱いについて……………	16
入国・在留資格認定に関する申請手続……………	17
学生納入金……………	19
奨学金制度……………	21
授業料減免制度・その他の支援体制……………	22
問い合わせ先……………	23
インターネット出願の流れ……………	24
合否案内サービスについて……………	28
京都ノートルダム女子大学への交通案内	

京都ノートルダム女子大学 入学者受入方針(アドミッション・ポリシー)

京都ノートルダム女子大学は、学問の街である京都の地に「Virtus et Scientia (徳と知)」を建学の精神に掲げ、「深く専門の学芸を教授研究するとともに、カトリック精神及び日本文化の優れた伝統を体し、教養高き女性を育成して我が国文化の推進に寄与すること」を目的とし高い意識のもと1961年に創立された女子大学です。

この目的に基づき、本学を卒業するときに身につけておくべき6つの力として「ND6」掲げ、学位授与方針(ディプロマ・ポリシー)、教育課程の編成及び実施の方針(カリキュラム・ポリシー)を定めています。これらの方針のもと、主体的に学び、研究を深める意欲のある入学者を受け入れるために、次のとおり全学および各学部学科において入学者受け入れ方針(アドミッション・ポリシー)を設定しています。

京都ノートルダム女子大学 3つの方針

全学共通部分

(学則第1条…「深く専門の学芸を教授研究」「カトリック精神及び日本文化の優れた伝統を体し、教養高き女性を育成」)

目指すべき人材像	4年間で育てたい力 (ND6)		ディプロマポリシー (卒業認定・学位授与方針)	カリキュラムポリシー (教育課程編成・実施方針)	アドミッションポリシー (入学者受入れ方針)
キリスト教精神に基づいて、他者と自分を尊び、全人的な「常識」と「良識」を備え、自由に自分の人生を選び取っていく自立した女性	キリスト教精神・ 女性教育	DP1. 自分を育てる力	キリスト教精神に基づいて他者と自分を尊ぶ全人的な「常識」と「良識」を備え、自由に自分の人生を選び取っていく自立した女性として生きていく態度を身につけている。	共通教育科目では、キリスト教精神に基づき、豊かな人間性と良識、さらには他者への奉仕の精神を育てるためのベースとなる「カトリック教育」に関する科目を1・2年次に配置し、必修および選択必修を合わせて6単位以上とする。さらに、自立した女性として生きていく態度を身につけるための「女性」および「健康」に関する選択科目を配置する。	【期待する能力】本学の建学の理念であるキリスト教精神に触れ、理解しようとする。他者や社会に奉仕する中で自己の人格を高めようとする。 【選考方法】自己記入書(志望理由書、自己アピール)、調査書、面接
人間やその生活、社会、自然のすべてについての幅広い知識と教養を身につけ、新たな理解を行い、自己涵養に努める女性	知識・理解	DP2. 知識・理解力	人間やその生活、社会、自然のすべてについての幅広い知識と教養を身につけるとともに、それらを基にさらに新しい事柄を理解する力を身につけている。	共通教育科目では、幅広い知識と教養を身につけるため「人間と文化」「生活と社会」「人間と自然」の3領域からなる教養科目を配置し、各領域2単位以上を選択必修とする。(さらなる専門的知識とその理解力を養うため、各学部学科の専門領域の概論等に関する科目を配置する。)	【期待する能力】高等学校における学習内容を基礎として、各専門分野に資する知識と理解の土台がある。 【選考方法】自己記入書(志望理由書、自己アピール)、調査書、レポート、学力試験、口頭試問、資格検定
グローバル化の時代に対応し、外国語および日本語で、国籍や言語の異なる人々とも円滑にコミュニケーションを行うスキルや外国語を読み書きできる力を身につけた女性	汎用的技能	DP3. 言語力	国籍や言語の異なる人々と共に生きていくために必要な、日本語および外国語でのコミュニケーションスキルと読み書き能力をひととおり身につけている。	共通教育科目では、言語コミュニケーションスキルと読み書き能力を育成するため、母語である日本語、英語および他の言語についての科目を継続的に学べるように段階的に配置する。そのうち日本語については、日常の文書作成に必要な読み書きの基礎から研究論文執筆をにらんだアカデミックライティングの科目まで配置する。英語や他の外国語については、1～2年次に週2回授業を行い定着を図る。(さらに、専門性に応じた言語力を育成するため、各学部学科の専門教育科目を配置する。)	【期待する能力】高等学校卒業程度の国語力を持ち、英語などの外国語で読み、書き、聞く、話す意欲がある。 【選考方法】自己記入書(志望理由書、自己アピール)、レポート、学力試験、面接、口頭試問、資格検定、英作文
現代社会のさまざまな課題に対して、知識や現象を分析し、適切な情報処理を行って、批判的、論理的に思考し、問題解決を行う力を身につけた女性		DP4. 思考・解決力	現代社会のさまざまな課題に対して、分析、情報処理を行い、批判的、論理的な思考によって解決しようとする力を身につけている。	共通教育科目では、思考の礎となる教養を教養科目から身につけるとともに、情報処理については、その考え方の基礎から応用、発展までの科目を配置する。(現代社会のさまざまな課題を解決するための思考力・問題解決力を育成するため、各学部各学科の専門教育科目を配置する。)	【期待する能力】課題について粘り強く考えようとし、広い視野をもって、自らの考えを柔軟に評価・修正できる。 【選考方法】自己記入書(志望理由書、自己アピール)、レポート、学力試験、面接、口頭試問
他者に心を開き、社会で不利な立場におかれた人々を含む、さまざまな人々と共生・協働する力を身につけ、すべての人が幸せに生きていくことに貢献する力を身につけた女性	態度・志向性	DP5. 共生・協働する力	さまざまな他者と共生・協働するために必要な力を身につけている。	共通教育科目では、社会の中でさまざまな他者と共生・協働するために必要な力として、キャリア形成に関する科目、他者との関係づくりに必要な「ホスピタリティ」を学ぶ科目、および実際の協働へと結びつける「ボランティア」に関する科目等を配置している。 (さらに必要な知識や理論を学べるように、各学部共通科目や各学科の専門教育科目に多くの科目を配置する。)	【期待する能力】人と協力してともに問題解決をしようとする意欲をもち、集団での活動経験(部活動、課外活動、ボランティアなど)を活かし、様々な学習に能動的に参加できる。 【選考方法】自己記入書(志望理由書、自己アピール)、調査書、面接
総合的な学修経験を行って、実践的に、他者や社会に対して、自らの学修成果を発信する女性。また、専門知識を基盤に、自ら立てたテーマに基づき研究に取り組み、学修成果をまとめ、創造的に発信する女性	総合的な学修経験と 総合的思考力	DP6. 創造・発信力	総合的な学修経験を行って、実践的に、他者や社会に対して、自らの学修成果を発信することができる。 (専門知識を基盤に、自ら立てたテーマに基づき研究に取り組み、学修成果をまとめ、創造的に発信することができる。)	(実践的に他者や社会に対して、自らの学習成果を創造的に発信することができる科目として、各学部学科の専門教育科目卒業研究等の科目を配置する。)	【期待する能力】自らが学習したことを他者に明確に説明しようとし、さらに学習を通じて新たなアイデアやものを創り出そうとする。 【選考方法】自己記入書(志望理由書、自己アピール)、レポート、学力試験、面接、口頭試問

【各入学試験における選考方法】

		自己記入書		調査書			推薦書	資格 検定	科目 試験	レポート	口頭 試問	面接	日本語 能力
		志望 理由書	自己 アピール	学習 成績 の状況	学習に おける 特徴等	課外 活動							
総合型 選抜	総合型入試	◎	◎	○	○	○		○		◎	◎	○	
	総合型入試 (連携校対象)	◎	◎	○	○	○		○		◎	◎	○	
	総合型入試 (帰国生徒対象)	◎	◎		○	○		○		◎	◎	◎	○
	総合型入試 (社会人対象)	◎	◎		○	○		○		◎	◎	◎	
学校 推薦型 選抜	学校推薦入試			◎			◎	○	◎				
	指定校推薦入試	◎		◎	○	○	◎	○			○	◎	
	ノートルダム女学院 高校内部進学入試	◎		◎	○	○	○			◎			
一般選抜	一般入試			○				○	◎				
	共通テスト 利用入試								◎				
特別入試	外国人留学生入試 (国内出願・指定校)	◎					○				○	◎	◎
	外国人留学生入試 (海外出願)	◎					◎						◎

(◎=大きい比重、○=小さい比重)

○国際言語文化学部 英語英文学科

英語英文学科は、英語コミュニケーション力を基盤に、英語圏文化の知識、英語教育の知識と資格、その他ホスピタリティと人間性を備え、異文化の環境でも力を発揮できる柔軟で心豊かな国際人を輩出することを目的に教育を行っています。具体的には次のような学生を受け入れます。

【入学者に求める能力】

①自分を育てる力

〔期待する能力〕 英語という言葉に関心があり、同時に英語圏の文化、歴史、社会、コミュニケーションに幅広く関心を持っている。

〔選考方法〕 面接、自己記入書（志望理由書、自己アピール）、調査書

②知識・理解力

〔期待する能力〕 英語圏の文化や文学に関心があり、高校卒業程度の教科書記載内容の知識を持っている。

〔選考方法〕 調査書、自己記入書（志望理由書、自己アピール）、学力試験、レポート

③言語力

〔期待する能力〕 高校卒業程度の英語力を持ち、読む、書く、話す、聞く、の英語における4分野の向上に努めることができる。

〔選考方法〕 面接、調査書、学力試験、資格検定、英作文

④思考・解決力

〔期待する能力〕 英語という言葉・英語圏の文化・社会に関するさまざまな課題について関心があり、それらを解決・探究するための情報収集力を一定レベル習得している。

〔選考方法〕 面接、自己記入書（志望理由書、自己アピール）、調査書、学力試験、レポート

⑤共生・協働する力

〔期待する能力〕 母語のみならず英語で他者とコミュニケーションをとり、協力・協働するよう努めることができる。

〔選考方法〕 面接、自己記入書（志望理由書、自己アピール）、調査書

⑥創造・発信力

〔期待する能力〕 英語という言語、英語圏の文化、歴史、社会、コミュニケーション、教育に関して自分の意見を持ち、何らかの媒体を用いて、社会に発信することに関心がある。

〔選考方法〕 面接、自己記入書（志望理由書、自己アピール）、調査書

【入学までに求める学習経験】

国語、英語の学習を通じ、読む、書く、話す、聞くといった言語4技能の学習と実践をしっかりと積み重ねるとともに、対人場面、社会場面でのコミュニケーション力を磨くことが重要です。また、社会の学習を通じ、現代社会や世界の歴史・文化についても興味関心を育んでください。さらに、理系の科目などについても積極的に学び、説明力や論理力を養うことも重要です。

○国際言語文化学部 国際日本文化学科

国際日本文化学科では、「世界の諸文化と日本の文化への理解」「言語運用能力と情報活用能力」「他者への深い共感力に根差したコミュニケーション能力」を持つ創造性豊かな女性を育成することを目指しています。具体的には、次のような学生を受け入れます。

【入学者に求める能力】

①自分を育てる力

〔期待する能力〕 世界の諸国・地域や日本の文化・言語について学ぶ意欲があり、他者とのコミュニケーションや社会との関わりの中で、自己の人格を高めることに興味・関心があり、努力しようとしている。

〔選考方法〕 自己記入書（志望理由書、自己アピール）、調査書、レポート、面接

②知識・理解力

〔期待する能力〕 世界の諸国・地域や日本、およびその文化や言語について関心を持ち、高等学校卒業程度の教科書記載内容の知識を持っている。

〔選考方法〕 調査書、自己記入書（志望理由書、自己アピール）、資格検定、学力試験、レポート、面接

③言語力

〔期待する能力〕 高等学校卒業程度の国語力を持ち、書き言葉、話し言葉の両面でコミュニケーション力に磨きをかけることに関心を持っている。

〔選考方法〕 調査書、自己記入書（志望理由書、自己アピール）、資格検定、学力試験、レポート、面接

④思考・解決力

〔期待する能力〕 世界の諸国・地域や日本の文化・言語に関するさまざまな課題について関心があり、それらを解決・探求するための文献調査や情報検索の方法について、ある程度習得している。

〔選考方法〕 調査書、自己記入書（志望理由書、自己アピール）、資格検定、学力試験、レポート、面接

⑤共生・協働する力

〔期待する能力〕 他者との基本的なコミュニケーション力があり、他者と共生・協働して、社会への貢献を行うことに関心がある。

〔選考方法〕 調査書、自己記入書（志望理由書、自己アピール）、レポート、面接

⑥創造・発信力

〔期待する能力〕 世界や日本の文化・言語に関連して、ユニークな発想による企画や研究・制作を行い、社会に発信することに関心がある。

〔選考方法〕 調査書、自己記入書（志望理由書、自己アピール）、資格検定、レポート、面接

【入学までに求める学習経験】

高等学校における外国語、国語、公民、地理歴史の必修科目の内容を確実に修得しておいてください。また情報、芸術関係の科目についても、強い関心のある人は、実習・鑑賞・実技などを通じて、知識や能力を高めておくことが望まれます。漢字検定2級、日本語検定3級など、国語に関する資格取得への取り組みも期待します。その他にも、各自が関心を持っている領域について学習し、英検などの外国語検定、京都・観光文化検定などの各種検定にも挑戦してください。

○現代人間学部 生活環境学科

生活環境学科では、揺れ動く社会のもとでより良い生活創造や生活支援の場面で活躍する人材を養成することを目標としています。具体的には次のような学生を受け入れます。

【入学者に求める能力】

①自分を育てる力

〔期待する能力〕 社会に貢献できるよう自分を高めたいと考え、自分の生活や人生を主体的に築いていく意欲をもっている。

〔選考方法〕 面接、自己記入書(志望理由書、自己アピール)、調査書、レポート

②知識・理解力

〔期待する能力〕 入学後の就学に必要な基礎学力としての知識や理解力を有するとともに、家族や個人の暮らしに必要な衣食住、家族・生活経営、福祉について、自ら積極的に学び知識を身につけたいと考えている。

〔選考方法〕 学力試験、レポート、調査書

③言語力

〔期待する能力〕 学んだ知識や技術を用い、言語を介して積極的に他者と関わることに関心がある。

〔選考方法〕 面接、自己記入書(志望理由書、自己アピール)、調査書、レポート

④思考・解決力

〔期待する能力〕 身近な生活環境に関心を持ち、生活をより良くするために、身につけた知識や技能を役立てる力を養いたいと考えている。

〔選考方法〕 面接、自己記入書(志望理由書、自己アピール)、調査書、レポート

⑤共生・協働する力

〔期待する能力〕 周りと協力しながら、相手の立場に立って物事を考えようと努力し、行動したいと考えている。

〔選考方法〕 面接、自己記入書(志望理由書、自己アピール)、調査書、レポート

⑥創造・発信力

〔期待する能力〕 より良い生活の創造に関わり、自分の考えを発信したいと考えている。

〔選考方法〕 面接、自己記入書(志望理由書、自己アピール)、調査書、レポート

【入学までに求める学習経験】

人間の生活に関する幅広い内容の教科・科目に関心を持って取り組んでおくことはもちろんですが、「総合的な学習の時間」や「学校家庭クラブ活動」、あるいはボランティアなどを含む課外活動は、人間や生活に関する問題・課題への興味・関心を高め、個性豊かな人間性の基礎となるものです。こうした実践的な活動体験は本学科での学びに大いに役立ちますので、なるべく多くの課外活動や実践的な活動の体験をするように努力してください。

○現代人間学部 心理学科

心理学科においては、「人間行動を客観的に深く分析できる人材の養成」と「家庭や社会のすべての場で心を理解し、人と関わるための対応ができる人材の養成」を目指しています。具体的には、次のような学生を受け入れます。

【入学者に求める能力】

①自分を育てる力

〔期待する能力〕 豊かな人間性、および、自己成長への意欲と他者の理解や奉仕の精神を備えている。

〔選考方法〕 面接、自己記入書(志望理由書、自己アピール)、調査書

②知識・理解力

〔期待する能力〕 心理学およびその関連領域について知識や技能を習得し、科学的分析と深い人間理解に基づいて、現代社会の要請に応じた実践的問題解決能力や産業界で活躍できる力を身につけたいと考えている。

〔選考方法〕 調査書、学力試験、レポート

③言語力

〔期待する能力〕 さまざまな文化背景をもつ人々や社会に対して、純粋な関心と偏見なく理解する姿勢を持ち、母語や外国語によるコミュニケーションを通じた心の理解への意欲を持っている。

〔選考方法〕 調査書、資格検定、学力試験、レポート、面接

④ 思考・解決力

〔期待する能力〕 人間の思考や行動、人間関係や社会構造に興味を持ち、心理学への学習意欲や問題探求心に優れ、様々な問題や事象について論理的に考え、解決策を追求することに熱意がある。

〔選考方法〕 面接、自己記入書（志望理由書、自己アピール）、学力試験、レポート、調査書

⑤ 共生・協働する力

〔期待する能力〕 人の個性を理解・尊重し、ともに成長しともに生活する姿勢を備え、現代社会に生きる人々が抱える心理的諸問題の解決と支援に貢献したいと考えている。

〔選考方法〕 自己記入書（志望理由書、自己アピール）、面接、調査書

⑥ 創造・発信力

〔期待する能力〕 心理学の学びを通して、現代社会における諸問題について、新たな発想での気づきや提案をしていく意欲がある。

〔選考方法〕 面接、調査書、学力試験、レポート

【入学までに求める学習経験】

国語や英語の学習を通して、読む・書く・話す・聞くといった経験を積み、説明力やコミュニケーション力をつけることが必要です。そして、社会（地理歴史・公民）の学習を通して、現代社会や身の周りの出来事に関心と問題意識を持ち、課外活動などを通して、その解決方法を考えたり実行することが望まれます。また、基礎的な数学（数学Ⅰ）や理科での学びを通して、物事を客観的に捉える力も必要です。

○現代人間学部 こども教育学科

こども教育学科では、保育・教育の分野でこどもに寄り添い、かつ、先進的な保育・教育のできる人材を養成することを目標としています。具体的には、次のような学生の入学を期待します。

【入学者に求める能力】

① 自分を育てる力

〔期待する能力〕 教育や保育に携わる人間として、社会に貢献できるよう関連する知識や技能を習得するのみならず、良好な人間関係を築こうとする。

〔選考方法〕 面接、自己記入書（志望理由書、自己アピール）、調査書

② 知識・理解力

〔期待する能力〕 入学後の就学に必要な基礎学力としての知識や理解力を有するとともに、多くの学問や人間と関わり、積極的に他者を理解したいと考えている。

〔選考方法〕 学力試験、調査書、レポート

③ 言語力

〔期待する能力〕 学んだ知識や技術を用い、一人ひとりの言語力の相違に気づき、一人ひとりの個性に応じた対応をしようとする。

〔選考方法〕 面接、自己記入書（志望理由書、自己アピール）、調査書、レポート、資格検定、学力試験

④ 思考・解決力

〔期待する能力〕 自分の考えだけでなく、人の考えを聞き、また深く考え、問題があっても解決しようとする力がある。

〔選考方法〕 面接、自己記入書（志望理由書、自己アピール）、レポート、調査書、学力試験

⑤ 共生・協働する力

〔期待する能力〕 学習活動に参加し、共生し協働しながら困難に立ち向かうことで何かを成し遂げようとする。

〔選考方法〕 面接、自己記入書（志望理由書、自己アピール）、調査書

⑥ 創造・発信力

〔期待する能力〕 様々な想像をし、意見を交換することで、更に想像力を発揮し、自分の考えを発信したいと考えている。

〔選考方法〕 面接、レポート、自己記入書（志望理由書、自己アピール）、調査書

【入学までに求める学習経験】

高校卒業時まで必要とされる基礎的な学力を身につけているとともに、こどもの健全な発達を支援できるように、保育や教育に関するさまざまな問題に興味・関心を持つことが期待されます。また、自分の考えや意図を相手に分かりやすく伝えたり、相手の意図を適切に理解できるよう、たくさんの人と関わる経験をするとともに、他者と協力しながら課題を見つけたり、問題解決するといった経験をしていることも期待されます。

2024年度 外国人留学生入学試験要項

1. 入学試験日程

出願区分 ^{*1}	出願期間 ^{*2}	試験日	結果発表日	手続締切
海外Ⅰ期	インターネット登録: 2023年9月7日(木)～ 10月10日(火) 16:30まで 郵送: 2023年9月7日(木)～ 10月12日(木) 必着	書類審査のみ	2023年 11月1日(水)	入学金・授業料等一括: 2023年12月4日(月)
国内Ⅰ期	インターネット登録: 2023年9月7日(木)～ 10月12日(木) 16:30まで 郵送: 2023年9月7日(木)～ 10月12日(木) 必着	2023年 10月21日(土)	2023年 11月1日(水)	入学金・授業料等一括: 2023年12月4日(月)
国内Ⅱ期	インターネット登録: 2023年12月20日(水) ～2024年1月19日(金) 16:30まで 郵送: 2023年12月20日(水)～ 2024年1月19日(金) 必着	2024年 1月30日(火)	2024年 2月15日(木)	入学金・授業料等一括: 2024年3月4日(月)

※1 「国内出願」は、出願時に日本国内に在住する者を対象とします。「海外出願」は、出願時に日本国外に在住し、出願や入学試験のために来日することなく、海外から直接受験する者を対象とします。

・こども教育学科は「国内出願」のみ受け付けます。

※2 出願期間補足

出願は、インターネットで出願登録をした後、必要書類を郵送して完了します(詳細は、p.24)。

【国内出願】

- ・インターネットでの出願登録は、出願期間開始日の10:00から最終日の16:30まで受け付けます。
- ・入学検定料の納入締め切りは、出願期間最終日の17:00までです。
- ・必要書類は、出願期間最終日に本学入試・広報課へ必着するように郵送してください。本学窓口持参の場合は、出願期間最終日9:00～17:00まで受け付けます。

【海外出願】

- ・インターネットでの出願登録は、出願期間開始日の10:00から出願期間最終日の2日前の16:30まで受け付けます。
- ・入学検定料の納入締め切りは、出願期間最終日の2日前の23:59までです。
- ・必要書類は、出願期間最終日に本学入試・広報課へ必着するように郵送してください。
- ・時間はすべて日本時間(JST)です。

2. 募集人員

学部・学科		国内出願		海外出願
		I期	II期	I期
国際言語文化学部	英語英文学科※	若干名		
	国際日本文化学科	若干名		
現代人間学部	生活環境学科	若干名		
	心理学科	若干名		
	こども教育学科	若干名		

※外国人留学生入試は、英語英文学科においては英語英文学コースでの募集となります。グローバルリベラルアーツコースへは出願できません。また、社会情報課程においても募集を行いません。こども教育学科においては、国内出願のみ募集します。

3. 出願資格

日本国籍を有しない者で、次の基本資格のいずれかに該当し、かつ、要件をすべて満たす者。女子に限る。

〈基本資格〉

1. 日本国外において学校教育における12年の課程を修了し（または2024年3月31日までに修了見込）、その国において大学入学資格を有する者、もしくはこれに準ずる者で文部科学大臣の指定した者、または本学においてこれと同等以上の資格を有すると認められた者。
2. 日本国外において高等学校に対応する学校の課程を修了し、かつ文部科学大臣が指定した準備教育施設において、日本の大学に入学するための準備教育課程を修了した（または2024年3月31日までに修了見込）者。
3. 日本において、外国の高等学校相当として文部科学大臣が指定した外国人学校を修了した（または2024年3月31日までに修了見込）者、または同等の課程を修了した後、文部科学大臣が指定した準備教育施設において、日本の大学に入学するための準備教育課程を修了した（または2024年3月31日までに修了見込）者。

〈要件〉

1. 独立行政法人日本学生支援機構が実施する「日本留学試験」、または独立行政法人国際交流基金・公益財団法人日本国際教育支援協会が実施する「日本語能力試験」を受験した者。
2. 日本語でおこなわれる講義を理解できる十分な日本語能力がある者（「日本留学試験」、または「日本語能力試験」において、次の成績以上の者）。
 - 日本留学試験（科目：日本語） 200点以上（記述点を含む）
 - 日本語能力試験 N2合格以上
3. 国内出願の場合は、本学入学手続後に在留資格「留学」を得るのに支障のない在留資格および在留期間を有する者。在留期間は2024年3月31日までであることが望ましい。

〈注意事項〉

- ・提出された書類により、本学において出願資格の有無を審査します。出願資格が無いと判断された場合は、試験を受けることができません。この場合、入学検定料から事務手数料を除いた額を返還します。
- ・出願資格を偽っていたり、書類や試験において虚偽・不正が行われていたことが判明した場合は、合格を取り消し、入学を認めません。

4. 選考方法・時間・配点

(1) 国内出願

各学科において、提出された書類と日本語能力、面接審査を総合的に評価し可否を判定します。

学部・学科	選考内容		配点	合計点
国際言語文化学部 英語英文学科	書類審査	・「学習計画書」など提出書類 ・TOEFL® 受験者のみ、提出された成績通知書も書類審査に含まれます。	50点	200点
	日本語能力	・日本留学試験または日本語能力試験の成績	50点	
	面接審査	・個人面接、20分程度 ・日本語での面接を行います。学科の学びに関する質問を行います。また、英文を読んでもらい、その内容についての質問も行います。	100点	
国際言語文化学部 国際日本文化学科	書類審査	・「学習計画書」など提出書類	50点	200点
	日本語能力	・日本留学試験または日本語能力試験の成績	50点	
	面接審査	・個人面接、20分程度 ・日本語での面接を行います。学科の学びに関する質問を行います。	100点	

学部・学科	選考内容		配点	合計点
現代人間学部 生活環境学科	書類審査	・「学習計画書」など提出書類	50点	200点
	日本語能力	・日本留学試験または日本語能力試験の成績	50点	
	面接審査	・個人面接、20分程度 ・日本語での面接を行います。学科の学びに関する質問を行います。	100点	
現代人間学部 心理学科	書類審査	・「学習計画書」など提出書類	50点	200点
	日本語能力	・日本留学試験または日本語能力試験の成績	50点	
	面接審査	・個人面接、20分程度 ・日本語での面接を行います。学科の学びに関する質問を行います。	100点	
現代人間学部 こども教育学科	書類審査	・「学習計画書」など提出書類	50点	200点
	日本語能力	・日本留学試験または日本語能力試験の成績	50点	
	面接審査	・個人面接、20分程度 ・日本語での面接を行います。学科の学びに関する質問を行います。	100点	

(2) 海外出願

各学科において、提出された書類と日本語能力を総合的に評価し合否を判定します（こども教育学科は除く）。

学部・学科	選考内容		配点	合計点
国際言語文化学部 英語英文学科	書類審査	・「学習計画書」など提出書類 ・TOEFL [®] 受験者のみ、提出された成績通知書記載点数も書類審査に含まれます。	100点	200点
	日本語能力	・日本留学試験または日本語能力試験の成績	100点	
国際言語文化学部 国際日本文化学科	書類審査	・「学習計画書」など提出書類	100点	200点
	日本語能力	・日本留学試験または日本語能力試験の成績	100点	
現代人間学部 生活環境学科	書類審査	・「学習計画書」など提出書類	100点	200点
	日本語能力	・日本留学試験または日本語能力試験の成績	100点	
現代人間学部 心理学科	書類審査	・「学習計画書」など提出書類	100点	200点
	日本語能力	・日本留学試験または日本語能力試験の成績	100点	

5. 出願手続

(1) 出願方法

- ① 本学入試情報サイトから出願に必要な書類一式（所定様式A,C,D,E,H,U）をダウンロード・印刷し、作成する。
- ② インターネット出願ページにアクセスし、出願情報を登録し、入学検定料を支払う。
- ③ インターネット出願ページから入学志願票、封筒宛名票をダウンロードし印刷する。
- ④ 出願書類一式をそろえて郵送する。国内出願の場合は、ダウンロードした宛名用紙を封筒に貼り付け「簡易書留速達」で郵送してください。海外出願の場合は、必ず EMS（国際スピード郵便）または国際宅急便で送付してください。出願書類受付期間最終日必着とします。

(2) 出願期間

海外Ⅰ期	インターネット登録：2023年 9月 7日（木）～10月10日（火）16：30まで 郵 送：2023年 9月 7日（木）～10月12日（木）必着
国内Ⅰ期	インターネット登録：2023年 9月 7日（木）～10月12日（木）16：30まで 郵 送：2023年 9月 7日（木）～10月12日（木）必着
国内Ⅱ期	インターネット登録：2023年12月20日（水）～2024年1月19日（金）16：30まで 郵 送：2023年12月20日（水）～2024年1月19日（金）必着

注) 海外Ⅰ期のインターネット登録の締切りは、提出物郵送締切日（必着）より2日前ですので注意してください。日時はすべて日本時間（JST）です。

(3) 出願書類送付先

京都ノートルダム女子大学 入試・広報課 外国人留学生入学試験係
〒606-0847 京都市左京区下鴨南野々神町1番地

郵送：簡易書留速達郵便、EMS、DHLなど記録が残る速達郵便にて入試・広報課に送付してください。

持参：出願期間中は平日9時から17時まで入試・広報課窓口で受け付けます。

なお、以下の日は窓口受付ができませんのでご注意ください。

- ・土曜日、日曜日、祝日
- ・年末年始休業期間（2023年12月27日（水）～2024年1月5日（金））

(4) 出願書類一覧

出 願 書 類		所定 用紙	翻訳 証明	国内 出願	海外 出願	
1	入学志願票（インターネット出願登録後、印刷）	○		○	○	
2	入学志願票2	A		○	○	
3	学習計画書	C		○	○	
4	卒業証明書（原本）もしくは卒業証書（原本） または卒業見込証明書（原本）	4-1	出身高等学校のもの	★	○	○
		4-2	最終出身学校（短大・大学）のもの	★	△	△
5	成績証明書（原本）	5-1	出身高等学校のもの	★	○	○
		5-2	最終出身学校（短大・大学）のもの	★	△	△
6	推薦書	D	★	○	○	
7	日本語能力調査書	E		○	○	
8	日本留学試験（科目：日本語）の成績確認書（コピー） あるいは、「日本語能力試験（N2以上）」の合否結果通知書／日本語能力試験認定結果及び成績に関する証明書（原本※）			○	○	
9	健康診断書（出身校発行の健康診断書。未受診の場合は所定用紙H）	H	★	○	○	
10	住民票の写し（原本）			○	×	
11	パスポートのコピー			○	○	
12	出願書類確認票	U		○	○	
13	TOEFL® スコア（成績通知書）（原本※）〔英語英文学科出願者のうち、TOEFL® 受験者のみ〕			△	△	

注) ○：必ず提出 △：該当者のみ提出 ×：提出不要 ★：日本語または英語以外の言語で記載の場合は、翻訳証明が必要

・志願者が日本国内に在住している場合（国内出願）と海外に在住している場合（海外出願）では、出願書類に違いがあるので注意してください。

・一旦受理した出願書類は返却しません（卒業証書原本と※印がついた原本を除く）。

(5) 出願書類の注意事項

翻訳証明に関する共通注意事項

1. すべての書類は日本語または英語で記入、提出してください〔学習計画書（所定用紙 C）は必ず日本語で記入すること〕。
2. 日本語または英語以外の言語による書類や証明書を提出する場合は、公的機関（大使館、所属学校等）による翻訳証明を添付してください。「出願書類一覧」の中で★印のついた証明書や提出書類には必ず翻訳証明が必要です。
3. 翻訳証明は、すべての記載事項が日本語または英語に翻訳され、以下の事項が記載されていなければなりません。
 - ①翻訳した日付 ②翻訳者氏名 ③翻訳した者が所属する機関（学校名等） ④所属機関の住所、電話番号、FAX番号 ⑤所属機関の公印 ⑥翻訳者の署名
4. 受験生本人が翻訳した場合でも、必ず公的機関の確認を受け、確認者の所属する機関名および確認者の署名を記載すること。

1. 入学志願票

インターネット出願登録を行い、入学検定料を納入した後で、A4サイズの用紙に印刷をしてください。
インターネット出願登録の際は、志願者の顔写真データが必要ですので準備しておいてください。

2. 入学志願票2（所定用紙 A）

- ・本学入試情報サイトよりダウンロードし、A4サイズの用紙に印刷してください。
- ・必ず本人が自筆で記入してください。黒ペンまたは黒ボールペンではっきりと記入してください。

3. 学習計画書（所定用紙 C）

- ・本学入試情報サイトよりダウンロードし、A4サイズで印刷してください。
- ・黒ペンまたは黒ボールペンで、本人が日本語で記入してください。
- ・文字を修正する場合は、修正液等を使わずに、二重線で消してください。

4. 卒業証明書（原本）もしくは卒業証書（原本）、または卒業見込証明書（原本）

4-1	出身高等学校の卒業（見込）証明書 ★	全員提出
4-2	最終出身学校〔短大・大学〕の卒業（見込）証明書 ★	該当者のみ提出

- ・証明書は1年以内に発行された原本を提出してください。証明書のコピーは受理しません。
- ・卒業証書の原本を提出した場合は、書類審査後に返却します。
- ・卒業証書の写しを提出する場合は、その写しが原本から正しく複製されたものであることが公的機関によって証明されていること（Certified True Copy）が必要です。中国（本土）からの志願者が卒業証書の写しを提出する場合は、公証書が必要となりますが、その公証書は、出身学校の印鑑（章）と校長の署名およびその印鑑（章）が真正であることを証明するものでなければなりません。
- ・出身国の事情により、学校教育における課程が12年に満たない者で、文部科学大臣が指定した日本語教育施設において準備教育を行う課程を修了して日本の大学入学資格を付与された者は、出身国の最終学校からの卒業証明書のほかに、当該準備教育課程の修了（見込）証明書も提出してください。

5. 成績証明書（原本）

5-1	出身高等学校の成績証明書 ★	全員提出
5-2	最終出身学校〔短大・大学〕の成績証明書 ★	該当者のみ提出

- ・成績証明書は在籍した学年ごとに全在籍期間の成績を証明した原本を提出してください。
- ・出身国の事情により、学校教育における課程が12年に満たない者で、文部科学大臣が指定した日本語教育施設において準備教育を行う課程を修了して日本の大学入学資格を付与された者は、出身国の最終学校からの成績証明書のほかに、当該準備教育課程からの成績証明書も提出してください。

6. 推薦書 (所定用紙 D) ★

- ・ 本学入試情報サイトよりダウンロードし、A4サイズで印刷してください。
- ・ 最終出身学校の校長または教員に記入を依頼してください。黒ペンまたは、黒ボールペンで記入。
- ・ 日本語学校、大学別科、専門学校等で大学進学のための日本語教育を受けた者はそれらの日本語教育施設の校長または教員によるものでも構いません。

7. 日本語能力調査書 (所定用紙 E)

- ・ 本学入試情報サイトよりダウンロードし、A4サイズで印刷してください。
- ・ 出身学校の校長または日本語教員に記入を依頼してください。黒ペンまたは、黒ボールペンで記入。

8. 「日本留学試験」の成績確認書(コピー)、あるいは「日本語能力試験(N2以上)」の合否結果通知書／日本語能力試験認定結果及び成績に関する証明書(原本)

- ・ 日本学生支援機構が実施する「日本留学試験」(科目『日本語』)を受験した場合は、成績確認書のコピーを提出してください。
- ・ 国際交流基金および日本国際教育支援協会が実施する「日本語能力試験(N2以上)」を受験した場合は、合否結果通知書または、日本語能力試験認定結果及び成績に関する証明書(原本)を提出してください。原本は、書類審査後に返却します。
- ・ 詳細は、p.16を参照してください。

9. 健康診断書 (所定用紙 H) ★

- ・ 出身校で健康診断を受診していればその教育機関からの受診証明書・健康診断書で可とします。ただし、受診していない場合(受診証明書等が発行できない場合)は、所定用紙H(本学入試情報サイトよりダウンロードしA4で印刷)を用いて、国公立の病院・保健所・保健センター等で受診してください。
- ・ 必ず公印または担当医師の押印または署名があること。親族以外の医師の診断書であること。
- ・ 出願前3ヵ月以内に発行されたものに限りです。

10. 住民票の写し(原本)(国内出願のみ)

- ・ 日本国内で居住している区、市役所等で発行される証明書の原本を提出してください。在留資格および在留期間が明記されていること。出願前3ヵ月以内に発行されたものに限りです。在留カードのコピーは受理しません。

11. パスポートのコピー

- ・ ^{パスポート}旅券のコピーを提出してください。
- 氏名、生年月日、有効期限等が記載され、本人の顔写真が確認できるページのコピーを提出してください。

- ・ ^{パスポート}旅券を所持していない方(海外出願の場合のみ)

学生証、運転免許証など、氏名、生年月日、本人の顔写真が確認できる身分証のコピーを提出してください。
^{ビザ}査証申請のために^{パスポート}旅券が必要になりますので、合格後は速やかに^{パスポート}旅券を取得しておいてください。

12. 出願書類確認票 (所定用紙 U)

- ・ 本学入試情報サイトよりダウンロードし、A4サイズで印刷してください。
- ・ 提出書類をすべて封筒に入れたかどうか、提出書類チェック欄に自分で✓印をつけて確認し、用紙を他の出願書類と同封してください。

13. TOEFL® スコア (成績通知書) (原本) [英語英文学科出願者のうち該当者のみ]

- ・ 英語英文学科に出願する方でTOEFL® (Test of English as a Foreign Language) [実施機関: ETS] を受験した方は成績通知書を提出してください。TOEFL® を受験していない場合は提出する必要はありません。
- ・ TOEFL-ITP® (Institutional Test Program) のスコアは正式な成績として認めませんので本学出願書類として提出しないように注意してください。

・ TOEFL® スコア（成績通知書）の提出方法

① Examinee Score Recordを提出する場合

TOEFL® スコア（成績通知書）（Examinee Score Record）原本を提出してください。原本は本学での書類審査後に返却します。

② Official Score Reportにより提出する場合

Official Score ReportはTOEFL® 試験の実施機関であるETSから本学へ直接送られてくる成績通知方法です。これからTOEFL® を受験する場合は、受験する際に本学の機関コードを記入してください。

機 関 名：Kyoto Notre Dame University

機関コード：8464

(6) 出願書類提出の方法

- ・ 出願書類一式を入れて郵送するための市販の封筒（角2サイズ・A4サイズ）を用意してください。
- ・ インターネット出願サイトから「封筒貼付用宛名シート」をダウンロードし、印刷して封筒の表面に貼り付けてください。
- ・ その封筒に出願書類一式を入れて、国内出願の場合は簡易書留速達で、海外出願の場合はEMSや国際宅配便（航空扱い）で送付してください。海外出願の場合は、本学へ到着するまでに時間がかかりますので、早めに送付してください。

(7) 入学検定料・納入方法

入学検定料 10,000円

納入方法

1. 国内出願

- ・ クレジットカード、コンビニエンスストア、金融機関ATM【Pay-easy】、ネットバンキングのいずれかで納入してください（詳細は、p.26参照）。
- ・ 納入の際に、支払手数料が必要です。支払手数料は、各納入方法で金額が異なります。
- ・ 納入期限は、インターネットで出願登録をした日から4日間です（出願登録した日を含む）。ただし、出願期間最終日にインターネット出願登録をした場合は、出願期間最終日の17：00が納入期限になります。

2. 海外出願

- ・ クレジットカード決済のみになります（詳細は、p.26参照）。
- ・ 入学検定料とは別に支払手数料が必要です。
- ・ 納入期限は、インターネットで出願登録をした日から4日間です（出願登録した日を含む）。ただし、出願登録期間最終日にインターネット出願登録をした場合は、出願登録期間最終日が納入期限になります。

※ 国内出願・海外出願いずれも、一旦納入した入学検定料等は、理由の如何にかかわらず返金しません。

(8) 出願上の注意

- ・ 入学検定料の納入がない場合、または出願書類に不備がある場合は、出願を受け付けません。
- ・ 出願期間最終日を過ぎての出願書類の提出や入学検定料の納入は一切受け付けません。
- ・ 合格決定後に、日本の出入国在留管理局へ在留資格認定証明書の交付申請は、大学が取次申請を行います。出入国在留管理局へ提出する書類も、指定された期日までに提出してください（詳しくは、p.17をご覧ください）。

6. 受験票について

- ・ 出願書類を本学で確認後、インターネット出願時に登録されたメールアドレスへ受験票発行通知を送信します。受験票発行通知があり次第、インターネット出願システムにアクセスし、受験票を印刷してください。印刷の用紙サイズはA4です。
- ・ 受験票を印刷後、記載されている内容を確認し、誤りがあった場合は、本学の入試・広報課まで速やかに申し出てください。ただし、住所・氏名の表記について、入学願書処理上、カナで表記される場合があります。
- ・ 国内出願において試験（海外出願においては結果発表日）の2日前になっても受験票発行通知が届かない場合は、本学の入試・広報課まで連絡してください。

7. 入学試験当日の注意（国内出願のみ）

(1) 試験会場

京都ノートルダム女子大学

(2) 集合時間

受験票にてお知らせします。

(3) 持ち物

受験票、筆記用具

(4) 注意事項

- ・ 試験の集合時間は受験票に記載していますので、時間に遅れないように注意してください。遅刻した場合、受験できないことがあります。
- ・ 試験の集合時間、面接開始時間は、受験生によって異なります。
- ・ 宿泊施設について本学から斡旋はおこないませんので各自で手配してください。気象災害やその他不時の災害が起こる可能性もありますので、試験前日には京都またはその近郊に宿泊するなど万全を期すようお願いいたします。再試験や追試験は実施しません。
- ・ 試験当日は印刷した受験票を必ず持参し、受験生受付にて呈示してください。受付は、集合時間の30分前からおこなわれます。
- ・ 一度受付をすませると、試験終了まで学外には出られません。
- ・ 受付をすまされてから、試験終了まで多少時間がかかります。受験票に記載されている集合時間から約1時間から2時間程度かかる場合もあることをご了承ください。
- ・ 試験当日、保護者や付き添いの方の控室はありません。また、保護者や付き添いの方は、試験を実施する校舎内に立ち入ることはできません。
- ・ 当日の自家用車の乗入れは禁止します。特別な事情がある場合は、事前に入試・広報課まで連絡してください。

8. 合否発表

海外Ⅰ期 2023年11月1日（水） 13時（予定）（日本時間）

国内Ⅰ期 2023年11月1日（水） 13時（予定）（日本時間）

国内Ⅱ期 2024年2月15日（木） 13時（予定）（日本時間）

- ・ 上記日時に、本学の入学試験合否照会システムにて発表します（詳細はP.28参照）。合否照会システムでの案内期間は発表日から1週間程度です。また、同日に、受験者本人宛に、合否に関わらず通知書を郵送します。海外出願は海外速達郵便（EMS）または国際宅配便で発送します。上記発表日に発送（投函）しますので、合否通知が志願者各自の手元に届くまでに多少の時間がかかることをあらかじめご了承ください（海外の場合1週間程度）。合格者には「合格通知書」と入学手続に必要な書類を送付します。
- 合否に関する電話またはメール等での問い合わせには応じることができません。

9. 入学手続

- (1) 入学手続締切日 海外Ⅰ期 2023年12月4日(月)
国内Ⅰ期 2023年12月4日(月)
国内Ⅱ期 2024年3月4日(月)

(2) 入学時納入金(全学科共通)

費目	内訳(規定金額)	外国人留学生のための減免金額	入学時納入金額
入学金	200,000円	全額免除(注1)	—
授業料	420,000円	▲126,000円(注2)	294,000円
教育充実費	170,000円		170,000円
納入金額合計			464,000円(注3)

(注1) 外国人留学生全員に対して入学金を全額免除します。

(注2) 在留資格「留学」を取得して入学した外国人留学生に対して、授業料の30%を減免する「授業料減免制度」があります。

(注3) 上記の授業料、教育充実費は、半期分(2024年度前期分)の金額です。

(3) 入学手続要領

1. 国内出願

- ①合格通知書とともに送付する入学手続書類一式を入学手続締切日までに返送してください。
- ②入学時納入金を入学手続締切日までに銀行振込により納入してください。所定の振込用紙は合格通知書とともに送付します。
- ③「入学許可書」は、2024年3月上旬頃より順次発送予定です。

2. 海外出願

- ①合格通知書とともに送付する入学手続書類一式を入学手続締切日までに返送してください。
- ②入学時納入金を入学手続締切日までに銀行振込により納入してください。海外から送金する際は、日本での受取銀行手数料(2,500円)を加算して、合計466,500円を日本円で下記の指定銀行口座へ電信送金してください。
- ③送金手続きでは、「手数料」は「受取人(本学)負担」を選択してください。また、その他の送金銀行での手数料は、各自で負担してください。

指定銀行口座

銀行名	三井住友銀行	Sumitomo Mitsui Banking Corporation
支店名	京都支店	Kyoto Branch
口座番号	普通預金 496-8741399	Ordinary Deposit Account No.496-8741399
口座名義	京都ノートルダム女子大学	Kyoto Notre Dame University
送金金額	466,500円	

- ④海外送金には時間を要しますので、期間内に必着するよう早めに振り込んでください。
- ⑤入学手続を完了した海外居住者に対して、「入学許可書」と「在留資格認定証明書」の申請書類一式を送付します。「入国・在留資格認定に関する申請手続」(p.17)に記載する申請書類を提出できるよう準備しておいてください。
- ⑥入学手続完了後、在留資格認定証明書の交付申請を行い、申請結果が「不許可」になった場合に限り、入学金を除く納入済の入学時納入金を返還します。

※国内出願・海外出願とも、所定の期日までに入学手続をとらない場合は、入学を辞退したものとみなします。

その他

1. 入学を辞退する場合

入学手続き完了後、やむを得ない理由により入学を辞退しようとする場合は、期日までに本学入試・広報課へ書類を提出してください。書類による申し出があった場合に限り、入学金を除く入学時納入金を返還します。期日までに申し出がない場合は、理由の如何を問わず返金しません。

1. 提出書類
 - ・「入学辞退届」(本学所定用紙)
 - ・「入学時納入金返還届」(本学所定用紙)
 - ・入学時納入金の振込金受取書のコピー(振込銀行発行のもの)
2. 提出方法
 - 郵送：2024年3月29日(金) 必着
 - 持参：2024年3月29日(金) 17時(日本時間) までに入試・広報課窓口まで直接届けること。
3. その他
 - ・「入学許可書」および「在留資格認定証明書」を本学へ返送してください。
 - ・在留資格認定証明書交付申請・在留期間更新申請書に係る「取り下げ書」または「返納書」を提出してください。
 - ・経理事務の都合上、辞退手続きが完了してから返金まで1ヵ月程度かかりますので予めご了承ください。
 - ・詳細は、本学入試・広報課(TEL.075-706-3747)までお問い合わせください。

2. 個人情報の取り扱いについて

入学試験業務に際し、取得した志願者の個人情報(住所、氏名、電話番号など個人を特定しうる情報、以下「個人情報」という。)については、「学校法人ノートルダム女学院 在校生等の個人情報保護に関する規則」に基づき、適正に取り扱います。

1. 出願にあたってお知らせいただいた氏名、住所等の個人情報は、①入学試験(出願処理、受験票発行通知、入学試験実施)、②合否発表、③入学手続きを行うために使用します。
2. 入学試験で取得した成績(「調査書」「成績証明書」等に記載されている成績を含む。)を、入学者選抜方法等における調査・分析、および入学年度における授業料減免、奨学生選考等において利用する場合があります。
3. 入学試験の合否結果は、特定の入学試験を除き、あらかじめ志願者本人の承諾を得られたものに限り、出身校の進路指導に供する目的で、出身校に送付する場合があります。
4. 入学手続きのみ、個人情報及び成績を、入学後の①教務関係(学籍管理、修学指導等)、②学生支援関係(健康管理、授業料減免・奨学金申請等)、③授業料徴収に関する業務を行うために使用します。
5. 入学試験を通じて取得した個人情報、成績の全部又は一部を、個人が特定できない形に処理した上で、本学における入学者選抜に関する調査、入試統計資料、教育研究及び広報活動等の業務に利用する場合があります。
6. 入学手続きの氏名等個人情報の一部を、本学の同窓会、ND育友会等に、利用目的を限定したうえで提供する場合があります。
7. 各種業務での利用に当たっては一部の業務を本学より当該業務の委託を受けた業者(以下「受託業者」という。)において行うことがあります。業務委託に当たり、受託業者に対して、委託した業務を遂行するために必要となる限度で、お知らせいただいた個人情報の全部又は一部を提供します。
8. 本学が取得した個人情報は、志願者本人の同意を得ることなく他の目的で利用または第三者に提供することはありません。

日本留学試験および日本語能力試験の取り扱いについて

本学では、2024年度外国人留学生入学試験において、独立行政法人日本学生支援機構が実施する「日本留学試験」、および独立行政法人国際交流基金・公益財団法人日本国際教育支援協会が実施する「日本語能力試験」について、以下のとおり取り扱います。

1. 日本留学試験 (EJU)

過去2年間に実施された計3回の試験の中から、科目「日本語」(記述点含む)において最も高い得点を利用します。出願時に、該当する日本留学試験の成績確認書のコピーを提出してください。

出願区分		出願時に有効な日本留学試験	出願要件
国内出願	I 期	2022年6月、2022年11月、2023年6月に実施された日本留学試験(科目「日本語」)のいずれか	「日本語」 (記述点を含む) 200点以上
	II 期	2022年11月、2023年6月、2023年11月に実施された日本留学試験(科目「日本語」)のいずれか	
海外出願	I 期	2022年6月、2022年11月、2023年6月に実施された日本留学試験(科目「日本語」)のいずれか	

「日本留学試験」に関する問い合わせ先

日本留学試験受付センター

電話 0570-55-0585 FAX 045-620-7962

E-mail aju@sdcj.co.jp ホームページ <https://www.jasso.go.jp/ryugaku/eju/>

2. 日本語能力試験 (JLPT)

過去2年以内の「日本語能力試験」において、以下に示すレベルに合格している場合のみ有効です。

出願時に、該当する日本語能力試験の合否結果通知書または、日本語能力試験認定結果及び成績に関する証明書の原本を提出してください。原本は審査後に返却します。

出願区分		出願時に有効な日本語能力試験	出願要件
国内出願	I 期	2022年7月、2022年12月、2023年7月に実施された日本語能力試験のいずれか	N2以上に合格
	II 期		
海外出願	I 期		

「日本語能力試験」に関する問い合わせ先

- ・日本国際教育支援協会 日本語能力試験 受付センター (日本での受験)

電話 03-6686-2974

- ・国際交流基金日本語試験センター (日本国外での受験)

FAX +81-(0)3-5367-1025

E-mail jlptinfo@jpf.go.jp ホームページ <https://www.jlpt.jp/>

入国・在留資格認定に関する申請手続

外国人が日本の大学において教育を受けようとする場合には、原則として、「留学」の在留資格により入国・在留することが必要です。また、授業料減免や奨学金など、外国人留学生を対象とした支援制度を受けるためにも、在留資格「留学」が必要です。

1. 海外出願

日本国外から京都ノートルダム女子大学へ入学する場合は、在留資格認定証明書交付申請が必要です。

日本に留学するための入国手続として、事前に「在留資格認定証明書」の交付を受けて査証を申請する必要があります。本学では、入学が許可された海外からの入学予定者の「在留資格認定証明書」の交付申請の取次をおこないます。

出入国在留管理局より交付された「在留資格認定証明書」は、本学への入学時納入金の納入を確認し、本人へ郵送しますので、本人が在外公館（日本大使館・領事館）で旅券及び入学許可書とともに提示して「査証」発給の申請手続をおこなってください。

(1) 申請に必要な書類

- ・「在留資格認定証明書」の取次申請をするために必要な提出書類の案内は、入学決定後に本人へ郵送されますので、以下の申請書類を指定の期日までに本学国際教育課（p.23）へ提出してください。

提出書類		提出書類の概要（詳細は入学決定後に送付します）
1	在留資格認定証明書交付申請書	法務省所定様式
2	写真（縦4cm×横3cm）1枚	申請前3ヵ月以内に撮影され、上半身、無帽、無背景で鮮明なもの。裏面に国籍、氏名を記入すること。
3	経費支弁書（本学所定用紙）	1年間の学費（年額928,000円）と生活費（年額960,000円以上）の支弁能力があることを明らかにしてください。
4	経費支弁者名義の預金残高証明書等	中国本土の場合は、中国元による「定期存款証明書（原本）」または日本へ送金可能な通貨による「外幣定期存款証明書（原本）」。
5	経費支弁者の在職証明書等	経費支弁者が在職する機関が発行する在職証明書。自営業の場合は、「営業許可書」の写し、または「確定申告書の控え」の写し。中国本土に在住する自営業の場合は、会社営業許可書（営業執照）の公証書。
6	経費支弁者の所得証明書等	経費支弁者が在職する機関または公的機関が発行する年間所得証明書または納税証明書。
7	経費支弁者と志願者本人との関係を証明する書類	戸籍謄本の写し、出生証明書等。
8	パスポート 旅券のコピー	氏名、生年月日、有効期限等が記載され、本人の顔写真が確認できるページのコピー。

(2) 注意事項

- ・日本語または英語以外の言語で記載されている書類はすべて翻訳証明を添付してください。
- ・各証明書は、申請前3ヵ月以内に発行されたものに限り、ます。
- ・出入国在留管理局では在留資格認定証明書の申請から交付まで1ヵ月以上要する場合があります。また上記書類以外にも必要に応じて、他の証明書類の提出を求める場合がありますので予めご了承ください。
- ・在留資格認定証明書交付の許可は、法務省が行うものであり、申請結果が不許可となった場合について本学は責任を負うことができません。

2. 国内出願

日本国内に在住している場合（在留期間更新許可申請）

すでに日本国内に在住し、「留学」の在留資格を持っている方で、在留期限が2024年3月31日に満たない場合は、本学から入学許可書が発行され次第、在留期間更新許可申請書を送付しますので、本人が出入国在留管理局で在留期間更新の手続きをおこなってください。

現在所持している在留資格によってそれぞれ異なりますので、在留資格の更新手続については本人の居住地を管轄する出入国在留管理局へ直接問い合わせてください。

「配偶者」「定住者」「家族」等の在留資格の場合、変更の必要はありませんが、授業料減免が適用されません。また、奨学金等が適用されないことがあります。

学生納入金

2024年度の学生納入金は下記のとおりです。学費は、4月（前期）、10月（後期）の2期に分けて納入することができます。

1. 2024年度 学生納入金（外国人留学生に適用）

全学科 共通

費 目	前 期	後 期	年間合計
入 学 金	免 除	—	0円
授 業 料	420,000円	420,000円	840,000円
教 育 充 実 費	170,000円	170,000円	340,000円
授業料減免制度	▲ 126,000円	▲ 126,000円	▲ 252,000円
納入金額合計	464,000円	464,000円	928,000円

(注) 1. 第1年次から第4年次まで原則として同額です。但し、変更する場合があります。

2. 上記以外に、①授業科目により、実習費等を徴収する場合があります。

②入学後、本学在籍学生の父母または、保証人等を会員とする組織（ND育友会）の会費を毎年10,000円、学生会費を第1年次に8,000円、それぞれ各会より委託を受け、代理徴収します。

3. 授業料減免制度は、入学時に在留資格「留学」を有する者のみに適用されます。

学資支援制度

本学では、外国人留学生に対して次のような学資支援制度を設けています。

支援制度	内 容	適 用	参照
1 入学金減免制度	外国人留学生の入学者に対して、入学金全額(200,000円)を免除します。	申請資格を満たす者 全 員	P.22
2 授業料減免制度	私費外国人留学生に対して、年間授業料の30%(252,000円)を減免する制度です。	申請資格を満たす者 全 員 ^(注1) (在留資格「留学」を有する者)	P.22
3 第1種奨学金制度	私費外国人留学生に対する学費奨学金制度です。年額300,000円の奨学金が給付されます(入学後申請)。	申請資格を満たす者 全 員 (ただし、良好な成績を維持すること)	P.21
4 第2種奨学金制度	本学指定の寮(松ヶ崎学生館)に入寮する私費外国人留学生に対し、寮費の一部が奨学金として給付される制度です。年額180,000円の奨学金が給付されます(入学後申請)。	入寮を許可された者全員 ^(注2) (ただし、良好な成績を維持すること)	P.21

(注1) 仕送り(入学金、授業料等を除く。)が平均月額90,000円を超え経済的に恵まれていると認められる者、本学に在籍したまま第三国へ留学する者、出席日数を勘案し学業継続の意欲がないと認められる者、学業成績不振で成業の見込みがないと認められる者、留年した者、休学中の者については減免対象となりません。

(注2) 本学指定の寮に空室がない場合は入寮することができません。なお、入寮後に寮の規則を守れない場合、寮費を滞納した場合、あるいは、休学、退寮した場合については、奨学金給付の対象となりません。

2. 寮費（2024年度）

本学には、遠隔地から入学する外国人留学生が入寮できる本学指定の寮「松ヶ崎学生館」^(注1)があります。「松ヶ崎学生館」は他大学との共同の寮で、京都ノートルダム女子大学から徒歩8分の場所にあり、各学生に一人部屋が提供されます。入寮を希望する場合は、合格発表後に送付する案内書を確認の上、入寮申込書に記入して提出してください。案内書は、出願時に「入寮希望有」としていた方におのみお送りします。

入寮に必要な主な費用と条件は以下のとおりです。

項目	内 容（松ヶ崎学生館）		
入寮資格	京都ノートルダム女子大学に入学が許可された外国人留学生で、在留資格「留学」を有する者		
入寮条件	保険加入をすること（学生総合補償）		
入寮時契約金	入居一時金 ^(注2)	50,000円	合 計（初回のみ） 152,500円～157,500円程度
	家 賃（初回月分）	41,500円～46,500円 （部屋によって異なる）	
	共益費（初回月分）	6,000円	
	保険料（2年分）	44,000円程度	
	インターネット初期設定費 ^(注3)	11,000円	
月額料金	家賃	41,500円～46,500円 （部屋によって異なる）	合 計（月額） 47,500円～52,500円
	共益費	6,000円	
支払方法	家賃・共益費等、管理会社より請求する項目は、前月27日までに各自の口座より引き落としとなります。 （例）4月1日入寮開始の場合 入寮時契約金→契約後、管理会社指定期日までに振り込み 5月分家賃・共益費→4月27日に各自の口座より引き落とし		

(注) 1. 「松ヶ崎学生館」は京都工芸繊維大学及び本学を含む連携大学の留学生のための寮です。

「松ヶ崎学生館」は、(株)ジェイ・エス・ビー・ネットワーク(ユニライフ)によって24時間運営管理され、女性専用エリアがあります。

- 「入居一時金」は契約時に管理会社へ預け、退去時に契約事務手数料(16,500円程度)、基本清掃料金(19,800円程度)、退去月の水道料金(実費)・原状回復費用を「入居一時金」より差し引いて精算します(原状回復費用が多い場合は、別途請求があります)。
- インターネット初期設定費は入居後最初の家賃と一緒に請求されます。
- その他、水道料金(実費・目安3,500円前後/2ヵ月)、インターネット利用料(2,700円・税別/1ヵ月)及び電気料金(個別契約・目安4,000円前後/1ヵ月)が必要です。
- 入寮できる個室数に限りがありますので、収容定員に達した時点で募集を締め切ることがあります。

奨学金制度

本学に在学する私費外国人留学生で、学業が優秀であり修学の熱意があるにもかかわらず学資の支弁が困難な者に対して、経済的負担を軽減し本学での学業継続を援助するために「外国人留学生奨学金制度」を設けています。

1. 第1種奨学金

項目	第1種奨学金の概要
申請資格	<ul style="list-style-type: none"> ・本学の学部正規課程に在学する私費外国人留学生で、次に掲げる各号のいずれかに該当する者 (1) 本学の外国人留学生入学試験により入学した者で、修学の意志が明確な者 (2) 出身高等学校の成績もしくは、学部における成績が優秀な者 (3) 学費支弁に困難がある等、経済的な理由により特に必要があると認められた者 (注) ただし、休学したときは奨学金の支給を取り消すことがある。また、本学に在籍したまま第三国へ留学する場合、留学に出発する年度及び帰国する年度は受給資格を失う。
給付金額	1名あたり、年額300,000円(半期ずつ年間2回(6月・11月)に分けて支給)※
給付人数	全員(ただし、著しく成績を落とした者、出席状況の悪い者については支給対象からはずすことがある)
給付期間	1カ年(ただし、前年度に優れた学業成績をおさめた者については、修業年限を限度として継続して申請することができる)
申請方法	入学後、所定の申請書類を期日までに国際教育課へ提出する。

※第1種奨学金の適用例

期別	学費納入金額(A)	第1種奨学金支給額(B)	年間実質自己負担額合計(A) - (B)
前期	464,000円	150,000円	314,000円
後期	464,000円	150,000円	314,000円
年間合計	928,000円	300,000円	628,000円

2. 第2種奨学金

項目	第2種奨学金の概要
申請資格	<ul style="list-style-type: none"> ・本学の学部正規課程に在学する私費外国人留学生で、本学の学生寮に入寮し、次に掲げる各号のすべてに該当する者 (1) 本学に在学し、修学の意志が明確な者 (2) 本学学生寮の規則を遵守する者 (3) 生活費支弁に困難がある等、経済的な理由により特に必要があると認められた者 (注1) ただし、休学したときは奨学金の支給を取り消すことがある。また、本学に在籍したまま第三国へ留学する場合、留学に出発する年度及び帰国する年度は受給資格を失う。 (注2) 松ヶ崎学生館の部屋数に限りがあるため、空室がない場合は入居できない。また、入寮にあたっては海外から直接出願した入学者を優先する。
給付金額	1名あたり、年額180,000円(半期ずつ年間2回(6月・11月)に分けて支給)
給付人数	入寮を許可された者全員(ただし、著しく成績を落とした者、出席状況の悪い者については支給対象からはずすことがある)
給付期間	1カ年(ただし、修業年限を限度として継続して申請することができる)
申請方法	入学後、所定の申請書類を期日までに国際教育課へ提出する。

授業料減免制度・その他の支援体制

1. 入学金減免制度

本学へ入学を許可された外国人留学生で、学業が優秀であり修学の熱意があるにもかかわらず学資の支弁が極めて困難な者に対して、経済的負担を軽減し、入学の機会を享受させるための特例措置として「外国人留学生入学金減免制度」を設けています。

項目	入学金減免制度の概要
申請資格	本学学部の正規課程に入学する外国人留学生で「入学誓約書」を提出した者
減免金額	入学金（2024年度は200,000円）を全額免除する。
申請方法	入学手続締切日までに、所定の「入学金減免申請書」を国際教育課へ提出する。

2. 授業料減免制度

本学では、私費外国人留学生の教育推進と経済的負担を軽減するために「外国人留学生授業料減免制度」を設けています。

項目	授業料減免制度の概要
申請資格	本学学部の正規課程に在籍する私費外国人留学生（在留資格「留学」に該当する者）で経済的に修学困難な者（ただし授業料等納入金を除く仕送りが平均月額90,000円を超え、経済的に恵まれていると認められる者、本学に在籍したまま第三国へ留学する者、出席日数を勘案し学業継続の意志がないと認められる者、学業成績が不振で成業の見込みがないと認められる者、留年した者、休学中の者は対象としない）
減免金額	授業料年額の30%相当額（2024年度は年額252,000円）を半期ずつ減免する。
減免期間	1ヵ年（ただし引き続き減免を希望する者は再度申請しなければならない）
申請方法	所定の「授業料減免申請書」を期日までに国際教育課へ提出する。

3. その他の留学生支援体制

留学生のための支援体制		支援体制の内容
1	指導教員制度	本学では、外国人留学生に専任の指導教員がついて学習相談や履修指導をおこないます。
2	出入国在留管理局取次申請	海外出願者の入学時における在留資格認定証明書の取次申請など、外国人留学生のために出入国在留管理局への取次申請手続きをおこないます。
3	留学生専用窓口	本学では、国際教育課に外国人留学生専用相談窓口を設置して、日常生活等に関する個別相談を受け付けています。

問い合わせ先

(1) 出願資格審査、出願書類提出、受験票、入学試験当日の緊急連絡、入学辞退について

京都ノートルダム女子大学 入試・広報課

Admissions Office

Kyoto Notre Dame University

〒606-0847 京都市左京区下鴨南野々神町1番地

1 Minami-Nonogamicho, Shimogamo, Sakyoku, Kyoto 606-0847 JAPAN

TEL 075-706-3747 FAX 075-706-1355

E-mail admissions@ml.notredame.ac.jp

(2) 入国・在留資格認定に関する申請手続、奨学金等について

京都ノートルダム女子大学 国際教育課

International Education Office

Kyoto Notre Dame University

〒606-0847 京都市左京区下鴨南野々神町1番地

1 Minami-Nonogamicho, Shimogamo, Sakyoku, Kyoto 606-0847 JAPAN

TEL +81-(0)75-706-3746 FAX +81-(0)75-706-3790

E-mail international@ml.notredame.ac.jp

インターネット出願の流れ

出願完了までの流れは、以下の通りです



STEP
1

事前準備

インターネットに接続されたパソコン、プリンターなどを用意してください。
必要書類※は、発行まで時間を要する場合があります。早めに準備を始め、出願前には必ず手元にあるようにしておいてください。

※必要書類…顔写真データなど

STEP
2

インターネット出願サイトにアクセス

インターネット出願サイト ▶ <https://e-apply.jp/ds/notredame/>
または、
大学ホームページ ▶ <https://www.notredame.ac.jp/>
からアクセス

STEP
3

マイページの登録

画面の手順に従って、必要事項を入力してマイページ登録を行ってください。
なお、マイページの登録がお済みの方は、STEP4に進んでください。

- ① 初めて登録する方は **マイページ登録** からログインしてください。
- ② メールアドレスの登録を行って **仮登録メールを送信** をクリックしてください。
- ③ ユーザー登録画面から **ログインページ** をクリックしてください。
- ④ 登録したメールアドレスに初期パスワードと本登録用URLが届きます。
※@e-apply.jpのドメインからのメールを受信できるように設定してください。
- ⑤ ログイン画面から登録したメールアドレスと④で届いた『初期パスワード』にて **ログイン** をクリックしてください。
- ⑥ 初期パスワードの変更を行ってください。
- ⑦ 表示された個人情報を入力して **次へ** をクリックしてください。
- ⑧ 個人情報を確認して **この内容で登録する** をクリックしてください。

※画面の表示等は変更になる場合があります。



⑨ 登録完了となります。
マイページへ を
クリックしてください。



⑩ 上記ページが表示されたら
マイページ登録は完了です。

※ 出願受付中の場合のみ、出願手続きを行う ボタンをクリックすると出願手続きに進めます。
登録期間外の場合は、これより先に進めませんので ログアウト ボタンをおしてください。

STEP

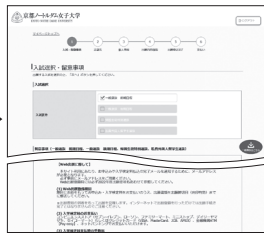
4

出願内容の登録

画面の手順や留意事項を必ず確認して、画面に従って必要事項を入力してください。



① マイページログイン後の
出願手続きを行う ボタン
から登録画面へ



② 入試選択と留意事項の確認



③ 志望学部等の選択



④ 顔写真のアップロード
写真選択へ ボタンをクリックし
写真を選択します。



⑤ 個人情報(氏名・住所等)の
入力



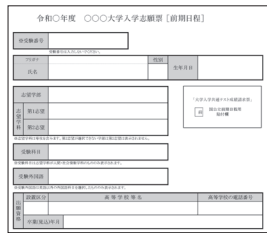
⑥ 出願内容の確認
志願票(サンプル) ボタンを
クリックすると志願票が確認できます。



⑦ 申込登録完了
引き続き支払う ボタンを
クリックし検定料のお支払い画面へ。



⑧ 入学検定料の支払い方法
● コンビニエンスストア
● ペイジー対応銀行ATM
● ネットバンキング ● クレジットカード
※ 海外出願はクレジットカードのみ



⑨ 出願に必要な書類PDF
(イメージ)
※ 検定料納入後に出力可能となります。

※ 画面の表示等は変更になる場合があります。

〔国内出願のみ〕入学検定料の支払い方法で「コンビニエンスストア」または「ペイジー対応銀行ATM」を選択された方は、支払い方法の選択後に表示されるお支払いに必要な番号を下記メモ欄に控えたうえ、通知された「お支払い期限」内にコンビニエンスストアまたはペイジー対応銀行ATMにてお支払いください。

セブン-イレブンの場合

払込票番号 メモ(13桁)													
------------------	--	--	--	--	--	--	--	--	--	--	--	--	--

ローソン、ミニストップ、ファミリーマート、ペイジー対応銀行ATMの場合

お客様番号 メモ(11桁)										
確認番号 メモ(6桁)										

デイリーヤマザキ、セイコーマートの場合

オンライン決済 番号メモ(11桁)									
----------------------	--	--	--	--	--	--	--	--	--

収納機関番号 (5桁)	5	8	0	2	1
----------------	---	---	---	---	---

※ 収納機関番号は、ペイジーでお支払いの際に必要となります。

申込登録完了後に確認メールが送信されます。メールを受信制限している場合は、送信元(@e-apply.jp)からのメール受信を許可してください。 ※ 確認メールが迷惑フォルダなどに振り分けられる場合がありますので、注意してください。



申込登録完了後は、登録内容の修正・変更ができませんので誤入力のないよう注意してください。ただし、入学検定料支払い前であれば正しい出願内容で再登録することで、実質的な修正が可能です。

※ 「入学検定料の支払い方法」でクレジットカードを選択した場合は、出願登録と同時に支払いが完了しますので注意してください。

入学検定料の支払い

*お支払いには期限があります。
支払期限を過ぎるとキャンセル扱いとなりますのでご注意ください。

1 クレジットカードでの支払い

出願内容の登録時に選択し、支払いができます。

【ご利用可能なクレジットカード】

MUFGカード、DCカード、UFJカード、NICOSカード、VISA、Master、JCB、AMERICAN EXPRESS



出願登録時に支払い完了

2 ネットバンキングでの支払い(国内出願のみ)

出願内容の登録後、ご利用画面からそのまま各金融機関のページへ遷移しますので、画面の指示に従って操作し、お支払いください。

※決済する口座がネットバンキング契約されていることが必要です

Webで手続き完了

3 コンビニエンスストアでの支払い(国内出願のみ)

出願内容の登録後に表示されるお支払いに必要な番号を控えて、コンビニエンスストアでお支払いください。

●レジで支払い可能

●店頭端末を利用して支払い可能

セブン-イレブン

Loppi

LAWSON

MINI STOP



マルチコピー機

あなたも、コンビニに、
FamilyMart

4 ペイジー対応銀行ATMでの支払い(国内出願のみ)

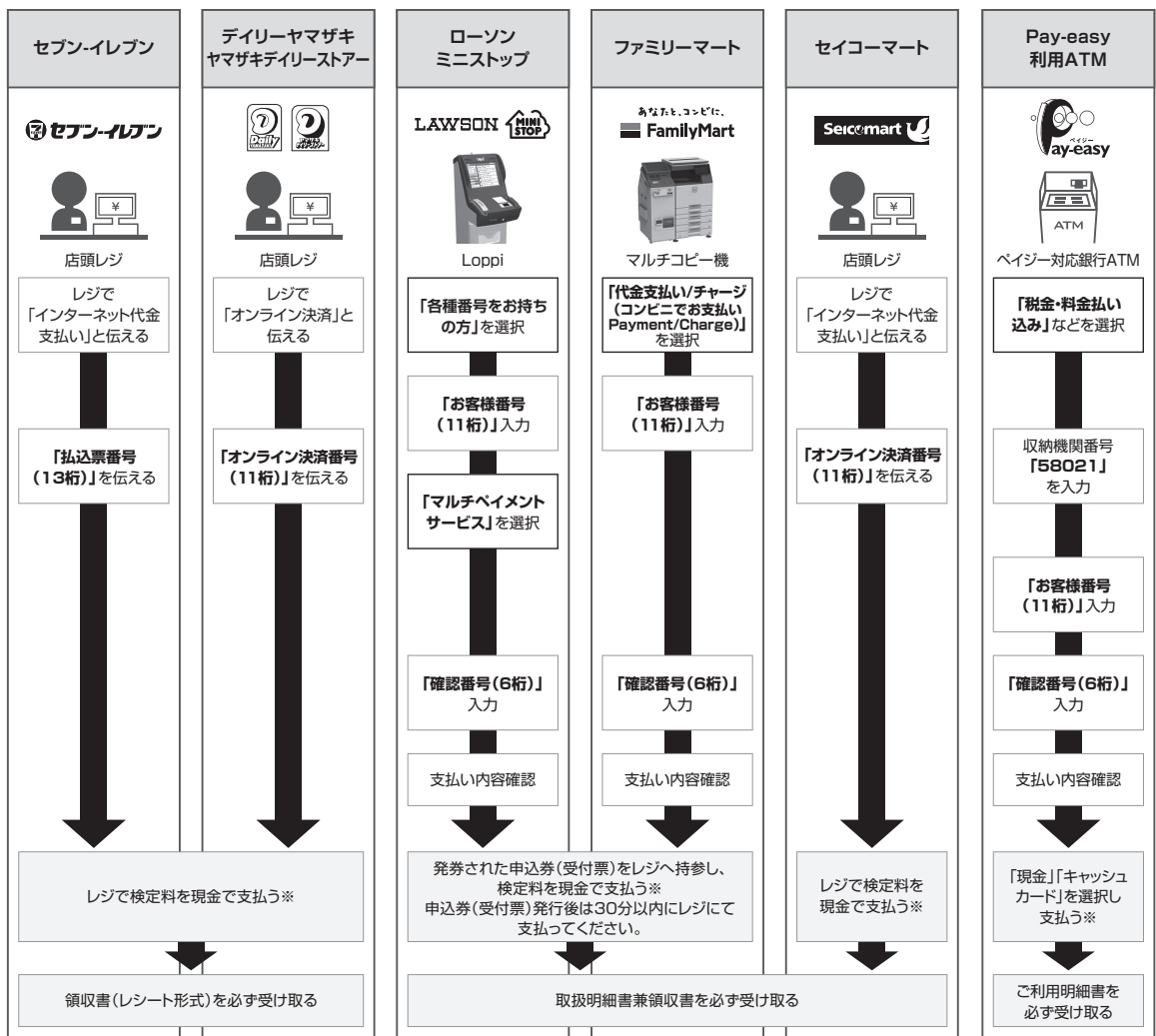
出願内容の登録後に表示されるお支払いに必要な番号を控えて、ペイジー対応銀行ATMにて画面の指示に従って操作のうえお支払いください。

※利用可能な銀行は「支払い方法選択」画面で確認してください。



各コンビニ端末画面・ATMの画面表示に従って必要な情報を入力し、
内容を確認してから入学検定料を支払ってください。

3 コンビニエンスストア



※ゆうちょ銀行・銀行ATMを利用する場合、現金で10万円を超える場合はキャッシュカードで支払ってください。コンビニエンスストアを利用の場合は現金で30万円までの支払いとなります。

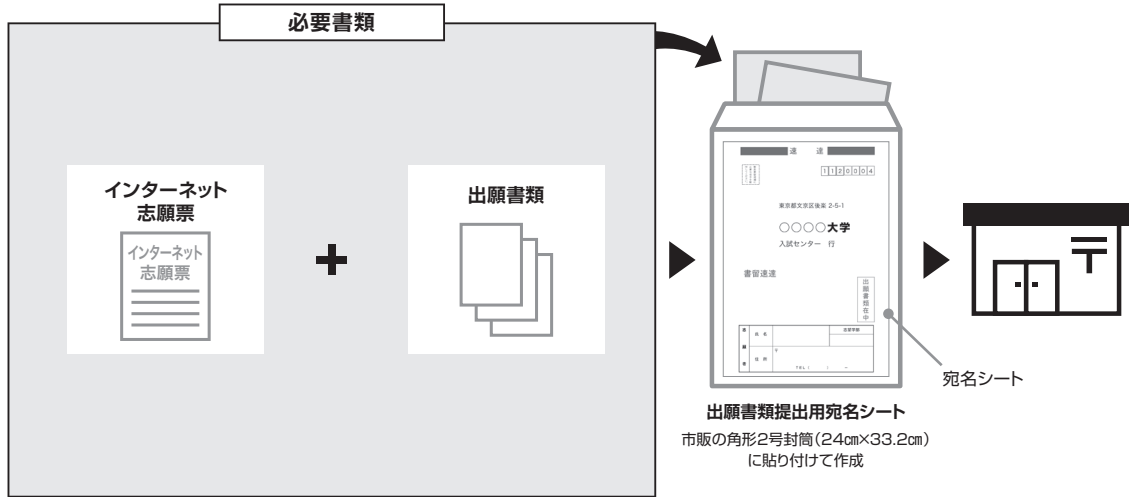
STEP

6

必要書類の印刷と郵送

登録だけでは出願は完了していませんのでご注意ください。

出願登録、入学検定料の支払後にダウンロードできる書類を印刷し、その他の必要書類と併せて出願期間内に郵便局窓口から「簡易書留速達郵便」で郵送してください。※出願締切日必着。



送付先

〒606-0847 京都市左京区下鴨南野々神町1番地
京都ノートルダム女子大学
入試・広報課 外国人留学生入学試験係 行

■ 出願書類

詳細は出願要項「出願書類」を確認してください。

※出願受理した入学検定料・必要書類は一切返却しません。

「インターネット志願票」の印刷方法



- (1) マイページに表示された「**インターネット志願票印刷**」のボタンをクリックしてください。
- (2) お支払いが正常に完了すると「**インターネット志願票印刷**」のボタンがクリックできるようになりインターネット志願票の出力ができます。

〈出願完了〉

出願時の
注意点

出願はインターネット出願サイトでの登録完了後、入学検定料を支払い、必要書類を郵送して完了となります。**登録が完了しても出願書類の提出期限に書類が届かなければ出願を受理できませんのでご注意ください。**

インターネット出願は24時間可能です。ただし、出願登録は出願締切日16時半まで、入学検定料の支払いは出願締切日17時まで(営業時間はコンビニエンスストアやATMなど、施設によって異なります)です(海外出願は出願締切日2日前まで)。必要書類の郵送締切日は各入試によって異なります。ゆとりを持った出願を心がけてください。

STEP

7

受験票の印刷

本学で出願を確認後、各入試毎に出願期間受付終了後から試験(海外出願においては結果発表日)の2日前までに一斉に受験票を配信します。インターネット出願システムよりダウンロードできる状態にしますので、必ず印刷し、試験当日持参してください(※郵送はいたしません)。

※受験票のダウンロードが可能になりましたら、出願時に登録したアドレスへメールで通知します。

【印刷に関する注意事項】 受験票は必ずA4用紙に片面印刷にしてください。



合否案内サービスについて

スマートフォン・携帯電話およびパソコンで合否の確認ができます。

【合否案内サービス利用上の注意】

- 当サービスでの発表は速報であり、受験者には書類にて郵送いたします。
- 当サービスの「誤操作」「見間違い」等に対して、本学は一切責任を負いません。
- 利用時間は募集要項でご確認ください。※期間外は見ることができません
- サービス開始直後はアクセスが多く、つながりにくい場合があります。その場合はしばらくたってから再度操作をしてください。
- 機材の性能や接続方法、ブラウザ設定などにより表示に時間がかかったり、文字化けが発生する場合があります。

WEB(スマートフォン・携帯電話・パソコン)による合否確認方法

下記のアドレス(URL)または携帯電話用QRコードからアクセスしてください。間違いのないようアドレスを確認のうえ、アクセスしてください。

<https://www.gouhi.com/notredame/>



このQRコードからもアクセスできます

(1) スマートフォン・携帯電話による合否確認方法

■ 受験番号を入力

入力した受験番号の内容を確認してください。

■ 生年月日8桁を入力

合否案内が画面に表示されます。

(2) パソコンによる合否確認方法(画面操作手順)

■ 受験番号を入力

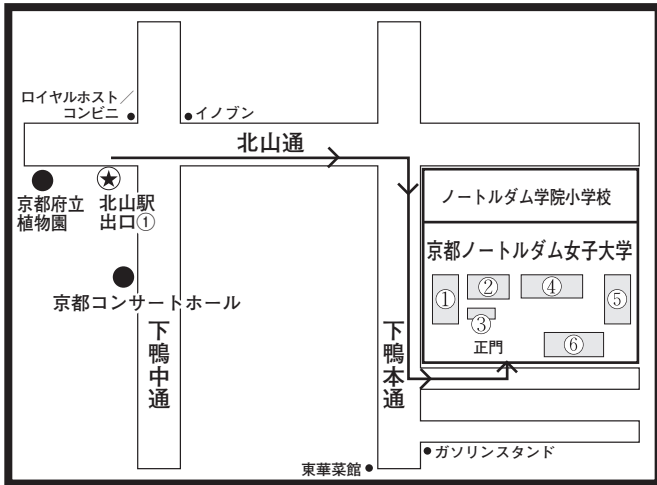
入力した受験番号の内容を確認してください。

■ 生年月日8桁を入力

合否案内が画面に表示されます。

※図はイメージであり、実際の画面とは異なる場合があります

京都ノートルダム女子大学への交通案内



■JR京都駅より（16分）

地下鉄烏丸線「K01国際会館」行き乗車→「K03北山駅」下車→
①番出口より東へ徒歩7分程度。

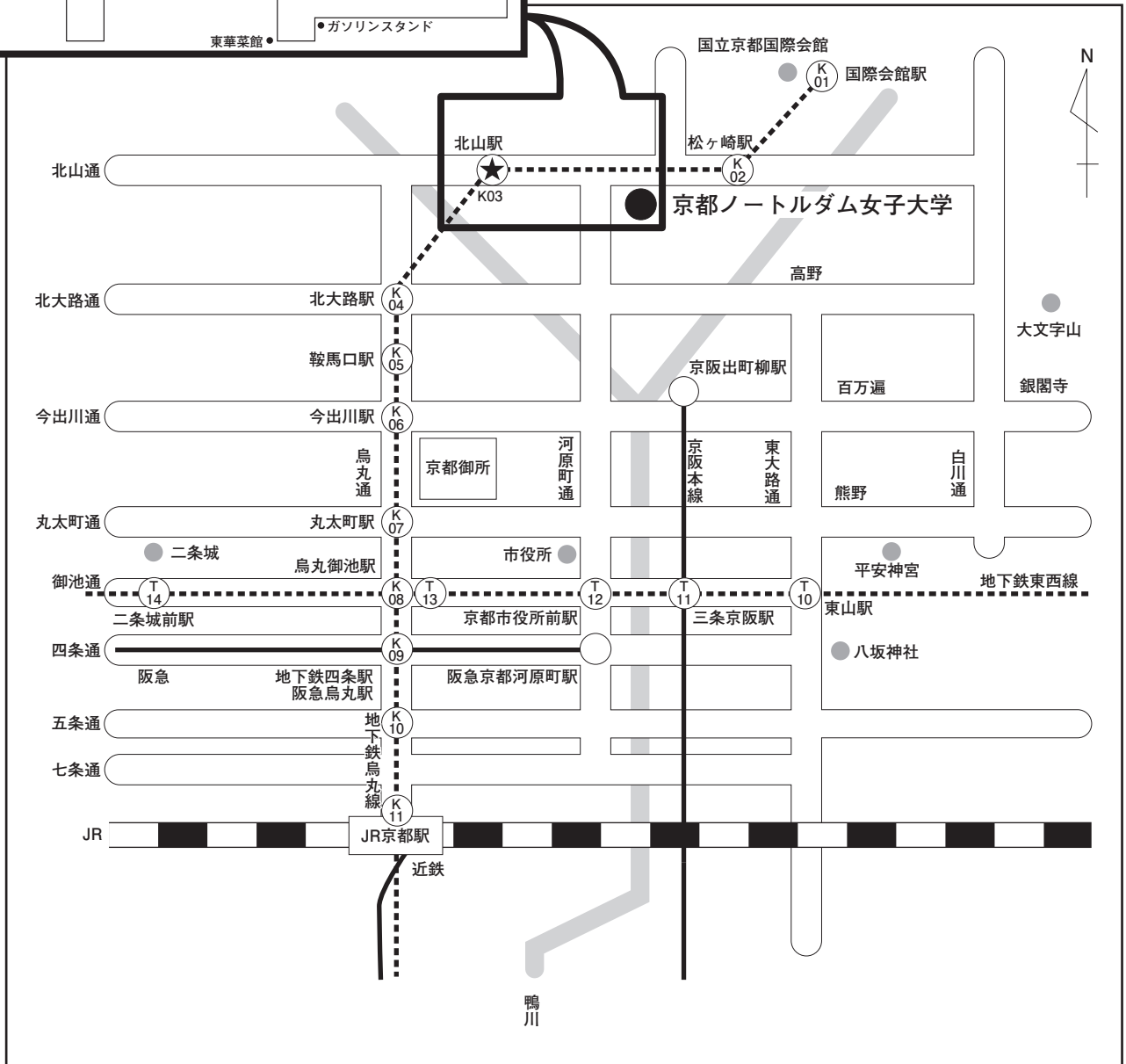
■阪急烏丸駅より（12分）

地下鉄烏丸線「K01国際会館」行きに乗り換え→「K03北山駅」
下車→①番出口より東へ徒歩7分程度。

■京阪出町柳駅より（10分）

市バス4号系統乗車→「野々神町」下車すぐ、もしくは「北園町」
下車北へ徒歩5分。

- | | |
|---------|----------|
| ①ユニソン会館 | ④ユーゲニア館 |
| ②ソフィア館 | ⑤テレジア館 |
| ③マリア館 | ⑥キャロライン館 |




問い合わせ先

京都ノートルダム女子大学 入試・広報課

住所：〒606-0847 京都市左京区下鴨南野々神町1番地

電話：(075)706-3747(直) (075)781-1173(代)



京都ノートルダム女子大学
入試・広報課

〒606-0847 京都市左京区下鴨南野々神町1番地

TEL (075) 706-3747 FAX (075) 706-1355

E-mail : admissions@ml.notredame.ac.jp

URL : <https://www.notredame.ac.jp/>

